

## 중앙대학교 광명병원이 K-의료의 중앙이 되겠습니다

전 세계의 일상을 무너뜨린 코로나 19 팬데믹 상황 속에서  
대한민국이 보여준 신속한 방역시스템과 의료인들의 헌신,  
국민의 적극적 동참은 한국의 의료를 바라보는 세상의 시선을 바꿔놓았습니다.

위기 속에서 발견한 대한민국 의료의 도약 기회

K-의료가 세계 의료의 중심으로 자리 잡을 수 있도록  
그 어느 때 보다 높은 관심과 혁신의 변화가 필요한 때입니다.

그 변화 시기에, 중앙대학교와 중앙대 의료원이  
그동안 쌓아온 연구 역량과 최첨단 의료 기술로  
대한민국 의료 서비스의 새로운 시대를 준비합니다.



의료혁신의 중앙, 당신으로부터 출발합니다.

## 대한민국 의료 혁신의 중앙에 [중앙인의 저력] 이 있습니다.

중앙대학교 광명병원은 의료의 중심은 병원이라는 기존의 틀에서 벗어나 환자 중심의 의료서비스를 새롭게 시작합니다. 환자의 만족도를 핵심 가치에 두고 세상에 없던 병원을 만들어 가겠습니다.



### 지역 내 의료 네트워크를 통해 언제 어디서나 최상의 의료서비스 제공

- 상급종합병원 인증을 목표로 하는 50만 인구 도시의 유일할 대학병원
- 공공보건 및 민간의료 시설을 단일 서비스 체계로 묶는 디지털 네트워크 구축
- 시와 빅데이터를 통해 지역 내 환자의 정보를 공유하고, 만성질환 중증 질환을 통합적 케어
- 질병을 미리 예방해 주는 디지털 헬스케어 시스템



### 안전하고 쾌적한 진료를 위해 처음 보는 설계를 시작

- 감염예방을 위한 의료진과 환자 동선 분리
- 모든 중환자실 1인실, 모든 병동 4인실, 구성
- 전 병동 피난 발코니 설치



### 진료와 수술은 보다 빠르고 편리하게 환자 중심으로

- 대기 환자 상황에 따라 조정되는 유니버설 외래 시스템 적용
- 신속한 의료서비스를 위한 진료권역 최초 하이브리드 수술실 구축
- 전 병동 간호간병통합서비스 구현 시스템

## 2022년 세상을 향한 따뜻한 변화, 중앙대학교 광명병원이 시작합니다.

1968년 6월 한국과학기술연구소 부속 성심병원(서울시 중구 필동)으로 시작해 환자의 건강과 민족을 위한 한 걸음 한 걸음, 그렇게 반세기의 역사, 광명병원으로 중앙대의료원은 다시 한번 도약합니다.

1968

한국과학기술연구소 부속  
성심병원 개원



1970

중앙대학교 의과대학  
부속병원으로 개원



1971

중앙대학교 의과대학  
개교



1984

중앙대학교 부속  
용산병원 개원

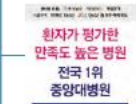


CHUNG-ANG UNIVERSITY HEALTHCARE SYSTEM



2022

중앙대학교 의료원  
광명병원 개원



환자가 평가한  
만족도 높은 병원  
전국 1위  
중앙대병원

2018

보건복지부건강보험심사평가원  
'의료서비스 환자경험평가' 전국 1위



2011

용산병원 진료 마감,  
축석동 병원으로 통합



2005

중앙대학교병원  
축석동 이전 개원

의료혁신의 중앙, 당신으로부터 출발합니다.

## 미션 & 비전

중앙대학교의료원  
CHUNG-ANG UNIVERSITY HEALTHCARE SYSTEM



중앙대학교광명병원  
CHUNG-ANG UNIVERSITY GWANGMYEONG HOSPITAL

### MISSION

최상의 진료, 연구, 교육을 실현하여  
인류의 건강증진과  
행복한 삶에 기여한다.

### VISION

중앙대학교병원과 광명병원의  
조화로운 성장을 통하여  
대한민국 미래 의료를 선도한다.

### VISION

- AI와 빅데이터 기반 정밀의료를 실현하여 중증 종합병원의 표준이 된다.
- 건강을 증진하고 행복을 선물하는 지역사회의 동반자.

### CORE VALUE



우리의 중앙은 당신입니다!

## AI, 빅데이터 기반 첨단 의료장비



## 환자 중심 스마트병원

중앙대학교광명병원

### AI·빅데이터 기반 정밀 의료 선도

- 회사 개요

대표자명	이철희
기관유형	종합병원 (대학병원)
설립년월일	2022.03.21(개원)
규모	700병상
주소	경기도 광명시 덕안로 110
홈페이지	<a href="https://gh.cauhs.or.kr/">https://gh.cauhs.or.kr/</a>

- 환자중심 스마트병원



- 스마트 헬스케어 솔루션 대규모 설치 및 첨단 의료장비 보유
- 세계 최고 수준의 영상 진단 장비와 디지털 병리 시스템 보유
- 메타버스 환경 조성 (디지털 트윈)
- 인공지능(AI) 기반 RPA 솔루션 도입

# 중앙대학교광명병원 - 층별안내 1F

의료혁신의 중앙, 당신으로부터 출발합니다.

## 1F



시설물 명칭	면적(평)	공간 설명
관절척추센터	58.9	통증 조절 및 교정을 위해 신경외과, 정형외과, 재활의학과, 마취통증의학과 전문의들이 통합적으로 진료하는 공간
정보라운지	25.5	환자 및 내원객들이 이용할수 있는 소통의 공간
재활실	25.7	검사 및 진단을 위해 재활검사를 하는 공간
마취통증의학과 통증치료실	12.1	급성 및 만성 통증을 비롯하여 마비증상과 질병 증후군을 신경 차단법, 약물요법, 전기자극법, 물리요법 등을 통해 치료하는 공간
이비인후과 posturo Rotatory chair	9.6	몸의 균형을 담당하는 평형기관인 전정기관의 병변 유무와 정도를 파악하는 검사 공간
심뇌혈관센터 심전도실	10.5	부정맥, 협심증, 심근경색, 심근질환, 전해질 대사이상, 폐순환 장애 등에 유용한 검사
심뇌혈관센터 예방재활센터	7.0	다양한 분야의 의료진들이 다학제 팀을 이루어 심장병 치료 및 예방을 위해 환자 개인별 맞춤형 프로그램을 진행하는 공간
심뇌혈관센터 뇌파검사(EEG)	5.0	대뇌의 신경 활동을 파형으로 나타내어 뇌의 전기기능 상태를 알아 보는 검사인 뇌파 검사를 진행하는 공간으로 간질, 뇌졸중, 뇌종양, 뇌염 등 여러 뇌 질환 진단 시 사용되는 검사실
비노기과 방광경검사실	4.3	경상방광경과 연상방광경을 통해 하부요로 (방광 및 요도)의 병변과 증상 검사실



정보라운지

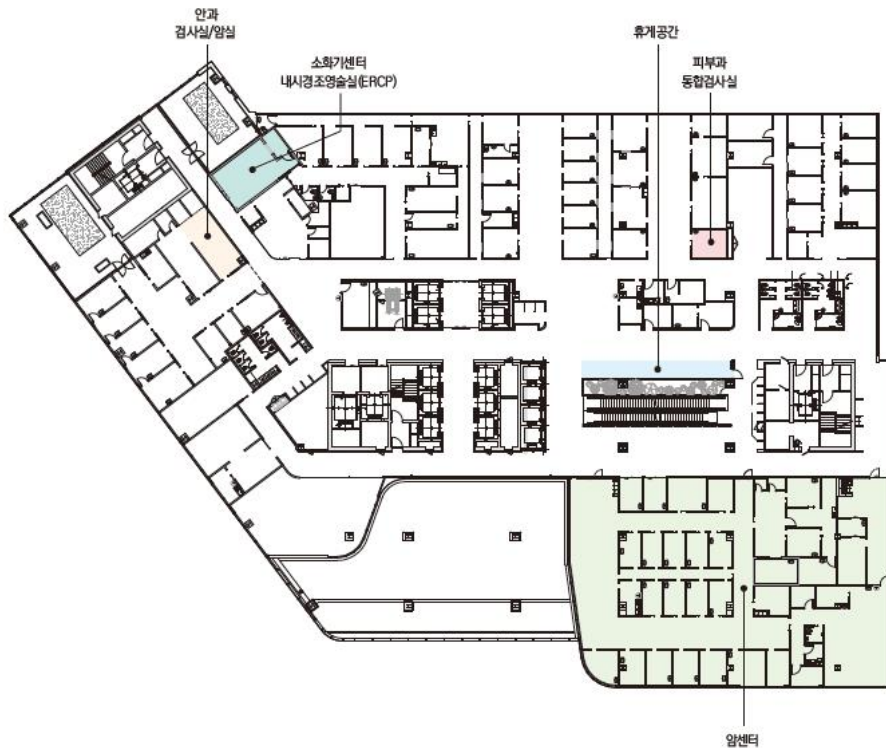


재활실

# 중앙대학교광명병원 - 층별안내 2F

의료혁신의 중앙, 당신으로부터 출발합니다.

## 2F



시설물 명칭	면적(평)	공간 설명
안센터	251.4	당일 진료 검사, 3일 이내 진단, 일주일 이내 수술까지 원스톱으로 진행. 각 암 전문의들이 다각적으로 진료함
휴게공간	10.9	환우와 내원고객의 이용 공간
안과 센터 내시경조영술실(E-RCP)	13.6	급성 담관염 및 급성 췌장염 환자에게 십이지장경과 방사선투시기를 이용하여 십이지장 유두부를 통해 담관 및 췌관을 조영하고 검사하는 시술실
안과 검사실/암실	8.7	동공을 확대하여 안질환 및 전신 질환에 의한 안자의 이상소견을 관찰하는 검사실
피부과 통합검사실	7.1	대부분의 피부 조직검사를 자체적으로 할 수 있는 검사실



휴게공간

# 중앙대학교광명병원 - 층별안내 3F

의료혁신의 중앙, 당신으로부터 출발합니다.

## 3F



시설물 명칭	면적(평)	공간 설명
인터벤션센터(전체)	100	방사선영상 장비로 몸 안을 두시하여 말초혈관질환, 자궁근종, 정맥류, 간암, 위장자극 폐색, 담석 등을 검사 및 수술 없이 치료 작은 피부절개 부위에 카테터, 튜브 및 가구를 삽입하여 최소 침습적인 방법으로 시술하는 공간
심장혈관부정맥센터(전체)	96.2	24시간 응급체제로 운영되며 첨단 디지털 심장혈관 촬영장비와 세부적인 동맥경화 분석이 가능한 심장혈관 조직 초음파를 이용하여 다각적 치료가 이루어지는 센터
인공신장센터(전체)	116.5	혈액투석 장비를 이용하여 자유량, 고유량 혈액투석, 온라인 혈액 투석어과와 같은 혈액투석 기법 시행. 지속성 외래 복막투석, 간헐적 복막투석을 시행하여 환자 개인별 맞춤형 치료 진행
RM 운동치료실	37.5	관절 수술 후에 재활 운동이 필요한 환자, 근육이나 관절 손상 후 안전한 운동이 필요한 환자에게 적극적이고 체계적인 1:1 맞춤형 목적에 따른 세분화된 맞춤 재활운동치료를 실시
RM 특수운동치료실	18.8	근골격계 손상환자를 대상으로 개인별 질환의 상태를 검사해 통해 평가하여 통증조절치료, 도수치료, 특수장비를 이용한 운동치료 진행
RM 근전도실	6.0	근육과 신경에서 일어나는 전기적 활동을 기록하여 근육, 신경의 질환들을 진단



# 중앙대학교광명병원 - 층별안내 4F

의료혁신의 중앙, 당신으로부터 출발합니다.

## 4F



시설물 명칭	면적(평)	공간 설명
수술실 1 ~ 5구역(17실)	57.6	구역별 4-5개의 수술실 배치
회의실	10.7	공용 회의공간



# 중앙대학교광명병원 - 층별안내 5F

의료혁신의 중앙, 당신으로부터 출발합니다.

## 5F



시설물 명칭	면적(평)	공간 설명
대강당	167.9	강연, 교육, 행사 시 활용(276석)
옥상정원	142.8	환우, 내원고객, 교직원이 휴식을 취할 수 있는 건물 내 정원 공간
대회의실	45.3	회의, 행사시 사용
세미나실 3	16.6	강연, 교육, 행사 시 활용(66석)
세미나실 1 2	10.1	강연, 교육, 행사 시 활용(28석)

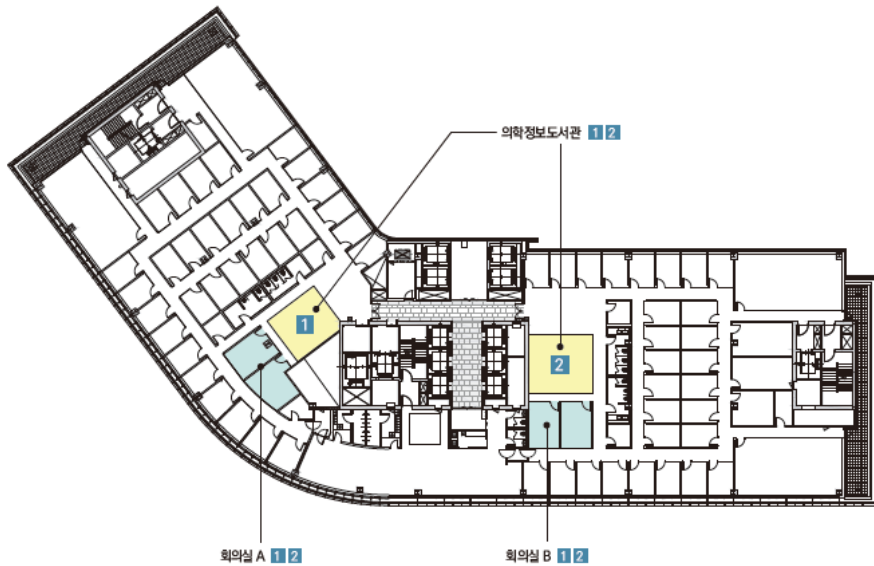




# 중앙대학교광명병원 - 층별안내 7F~14F

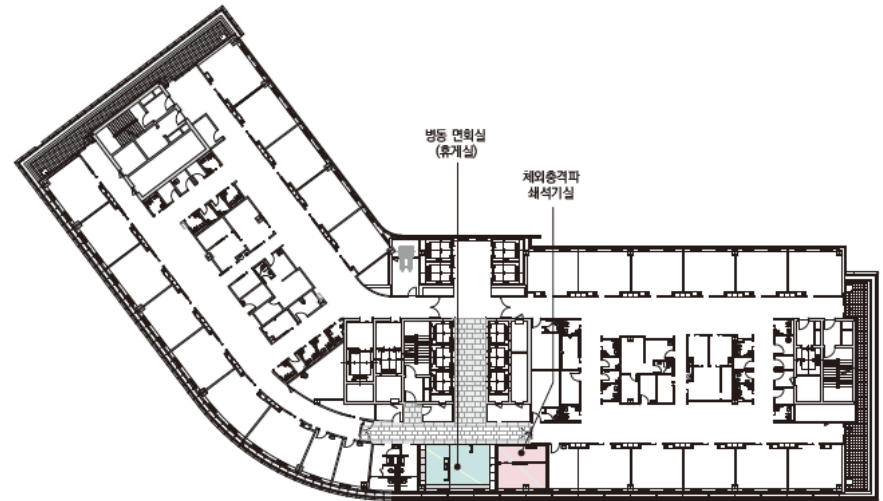
의료혁신의 중앙, 당신으로부터 출발합니다.

## 7F



시설을 명칭	면적(평)	공간 설명
의학정보도서관 1 2	26.4	교수, 직원, 학생들의 교육 연구 지원을 위해 국제적 수준의 최신 의학 정보 서비스를 제공하는 공간
회의실 A 1 2, 회의실 B 1 2	6.0	공용 회의공간

## 병동 8~14F



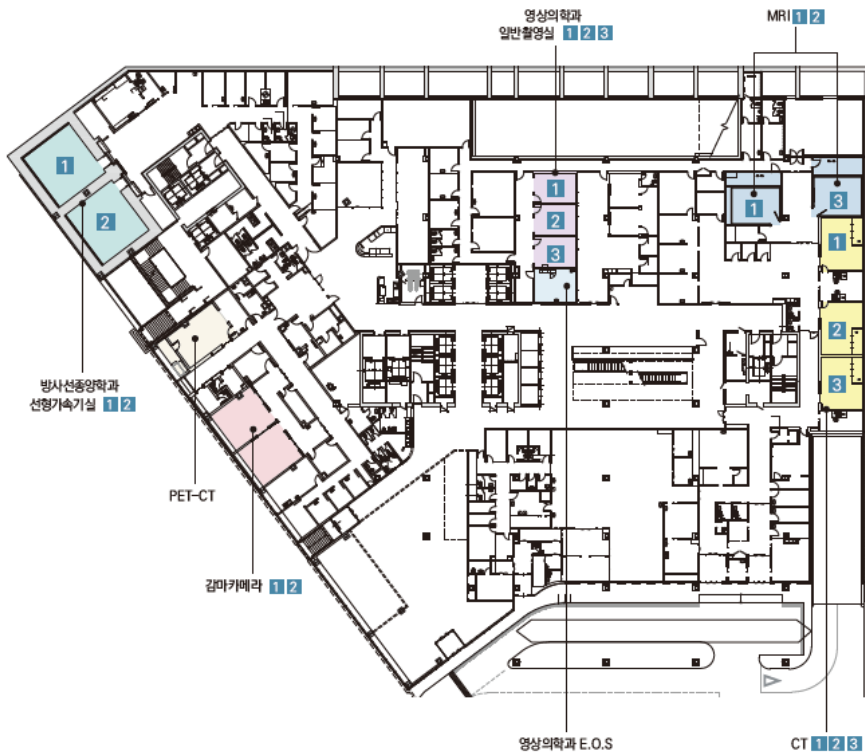
병동 면회실(휴게실)

시설을 명칭	면적(평)	공간 설명
병동 면회실(휴게실)	15.1	환자와 방문고객 이용공간, 원우상담 가능
체외충격파 선택기실	15.1	요로결석을 제거하는 방법 중 하나로 체외에서 발생한 충격파를 이용하여 요로 내의 결석을 제거하는 시설

# 중앙대학교광명병원 - 층별안내 지하1F

의료현선의 중앙, 당신으로부터 출발합니다.

## 지하 1F



시설물 명칭	면적(평)	공간 설명
방사선종양학과 선형가속기실 1 2	26.9	방사선 치료장치의 일종으로 선형가속기를 이용하여 만든 고에너지 X선이나 전자선으로 내부에 있는 종양까지 도달하여 암세포를 파괴함
MRI 1 2	17.7	인체를 구성하는 물질의 자기적 성질을 측정하여 컴퓨터를 통해 인체 내 조직의 병리학적, 해부학적 구조를 재구성, 영상으로 만들어 분석, 3D 영상화가 가능하며 대조도와 해상도가 뛰어나
CT 1 2 3	13.6	신체의 여러 각도에서 투과시간 X선량을 컴퓨터로 측정하고 단면에 대한 흡수치를 재구성하여 영상으로 나타내는 검사
PET CT	18.0	양전자 단층촬영(PET)스캐너와 컴퓨터 단층촬영(CT) 스캐너를 하나로 결합시킨 것으로 방사성 의약품을 이용하여 인체에 대한 생리, 화학적, 기능적 영상을 3차원을 나타낼 수 있어 암, 심장색종 등의 조기진단 및 생존 심근의 검사, 뇌혈관질환, 각종 정신질환에서의 정확한 진단 수행
영상의학과 E.O.S	8.2	최소한의 방사선 노출로 우수한 영상을 획득이 가능한 친화적 의료 장비 E.O.S를 이용하여 진단 및 검사
감마카메라 1 2	13.9	방사성의약품을 투여한 후 나오는 방사능(감마선)을 포착하여 각종 장기들의 질병 유무 검사 원발성, 전이성 골암 조기 진단에 유용, 연속촬영을 통해 획득한 단층 영상들을 재구성하여 3차원 영상을 확보하여 정확한 진단이 가능함
영상의학과 일반촬영실 1 2 3	7.6	복부 및 척추촬영, 상하지 촬영, 응급촬영 등의 일반적인 검사 시행

